



שלמה דב גויטיין (1900-1985)

מזרחן, חוקר מקרא וחינוך. חוקר דגול של הגניזה הקהירית ואחד החוקרים החשובים של יהדות תימן. פרסם מאות מאמרים וספרים בנושאים שונים. עלה ארצה מגרמניה בשנת 1923, ובשנת 1934 פרסם את מחקרו הראשון על תימן, "ימניקה" (Jemenica), שהוא אוסף קְשָׁלִים מתימן. מאז ועד מותו פרסם מחקרים רבים על יהודי תימן בתחומי האתנוגרפיה, החינוך, ההיסטוריה והלשוו, שהניחו את התשתית המדעית לחקר יהודי תימן. בין חיבוריו החשובים על יהודי תימן: ההדיר את הספר **מסעות חבשוש** (1983); מאמריו על יהודי תימן קובצו בספר **התימנים: היסטוריה, סדרי חברה, חיי רוח** (1983); בשנים 1967-1995 התפרסמו שישה כרכי מחקרו המונומנטלי על "החברה היס-תיכונית", המבוסס על מסמכים מהגניזה הקהירית.

יצחק הולנדר

דמוגרפיה

תפוסתם של היהודים בתימן

מן המפורסמות הוא שיהדות תימן הייתה בעיקרה אוכלוסייה כפרית הפזורה בקהילות קטנות על פני המרחב הכפרי המוסלמי. הוסבר, כי הפיזור קשור בתפקודם הכלכלי של היהודים כבעלי מלאכה המספקים את צרכיה של אוכלוסיית החקלאים. אולם בשלוש מאות השנים האחרונות, לפחות, לא חיה האוכלוסייה היהודית בכל רחבי דרום ערב – רמז לכך שאולי לא מילאו היהודים חלל תעסוקתי שאחרים לא יכלו למלאו. ננסה להעשיר את ההסבר לגבי תפוסת היהודים בתימן, ונתמקד לשם כך בשני נתונים עיקריים: המרחבים בהם גרו היהודים סמוך לעליית "על כנפי נשרים", והנתאים הגיאוגרפיים, החברתיים והפוליטיים שייחדו אזורים אלה.

בהעדר לשכה מרכזית לסטטיסטיקה בתימן האמאמית, ובהעדר ארגון קהילתי יהודי ריכוזי בתימן, ניאלץ להסתפק במקורות חלופיים. במקרה דנן יתפסו את מקומן של סטטיסטיקות רשמיות שלוש רשימות, הראויות לכך בשל אופיין השיטתי. הראשונה היא כרטסת שמות מקומות היישוב היהודיים בתימן, שאותה החל לערוך פרופי שלמה דב גויטיין בזמן עליית "על כנפי נשרים". גויטיין הסביר בשנת 1953 מה היו המקורות שבהם נעזר בהכנת הכרטסת:

כרטיסיה זו נוצרה על ידי פנייה ישירה אל העולים מארץ תימן בשנתיים האחרונות, כי לצערי נתברר שהחומר העצום, שנצטבר במוסדות הציבוריים השונים, שעסקו בהבאת העולים ובקליטתם, לא יכול היה לשמש יסוד למחקר, מחמת שלקה בחסר ובשיבושים אין קץ. אף-על-פי-כן כורטס גם חומר זה של מדורי הקליטה במחנות העולים, בשעה שעולה חדש, איש מנוסה בתפקידים ציבוריים בארצו (גובה מסים), רשם את שמות מקומות היישוב לפי מחוזיהם מפי ראשי הציבור שבמחנות. אני בעצמי רשמתי פרטים בנוגע לשלושים מחוזות לערך בעוברי במחנות ובהתיישבות החדשה, ובכל פגישה נוספת יש הזדמנות לבקר ולפעמים אף להוסיף. חומר "חיי זה, הושלם על-פי ספרות התיירות והמחקר של ארץ תימן, ובייחוד הרשימה והמפה של היישוב היהודי בתימן המרכזית, מעשה ידיו של הגיאוגרף הגרמני ראטיינס.



שלמה דב גויטיין

ש"ד גויטיין, **התימנים: היסטוריה, סדרי חברה, חיי הרוח** – מבחר מחקרים (עורך: מ' בן ששון), ירושלים תשמ"ג, עמ' 200-199.

ברשימתו של גויטיין ניתן להבחין בהעדרם של יישובים אשר על פי מקורות אחרים התגוררה בהם אוכלוסייה יהודית, אולם יש ערך רב בפרסום הכרטסת בתקווה שהדבר יעודד להשלים את החסר (הרשימה מופיעה בסוף הפרק).

הרשימה השנייה היא רשימת סיכום הכנסות הגִזְיָה המחוזיות בתימן האמאמית משנה לא ידועה בראשית שנות הארבעים של המאה העשרים (אחת מהשנים 1940-1944), שאותה פרסם בשנת 1947 האיטלקי נלו למברדי במאמרו על המנהל והדמוגרפיה של תימן האמאמית. רשימה זו תורמת ממד השוואתי, שכן ניתן להשוותה עם כרטסת גויטיין, הן להשלמת החסר באחד משני המקורות והן ללמד על המספר הממוצע של יהודים לכפר באזור כלשהו

משפחת משרקי בתצלום מביום
בחדר האורחים בביתם, הרובע
היהודי בצנעא, שנות השלושים
של המאה העשרים

אך יש להביא בחשבון את אופיו
השרירותי של מדד זה). למברדי העריך
כי המספר הכולל של יהודי תימן
בתחילת שנות הארבעים היה בין 60,000
ל-70,000, ומסר שסכום הגיזיה הכולל
שהגיע לאוצר הסתכם ב-24,879 ריאל,
דהיינו ריאל אחד על כל שתי נפשות
ומחצה לערך, בחישוב גס ומעוגל. אנו
נאמץ הערכה זו ויחס כללי זה לצורך
חישובינו ונניח שאוכלוסיית תימן
היהודית עמדה על 62,197 נפש, בזכרנו
שמספר זה גדול מהמספר הממשי
באלפים ספורים.



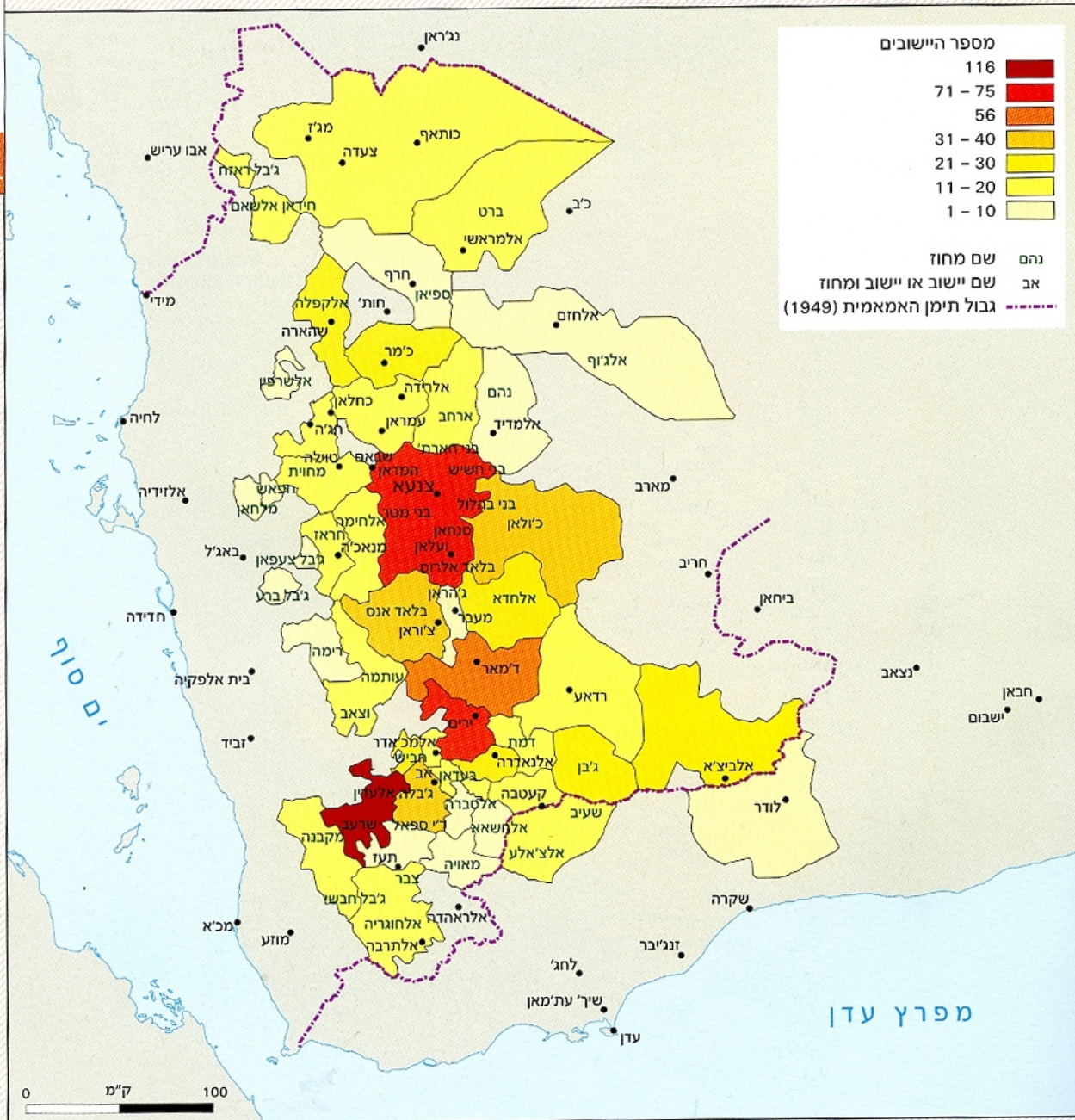
הרשימה השלישית נלקחה אף היא ממאמרו של למברדי, ומשקפת את הערכתה של הממשלה
האמאמית לגבי מספר תושבי תימן לפי מחוזות. קריאת הנתונים משתי הרשימות הראשונות
על רקע רשימה שלישית זו תצביע על המשותף והשונה בתפרוסת האוכלוסייה היהודית
המוסלמית, ועל שאלות מעניינות באשר לתנאים שהביאו להבדלים ביניהן או לדמיון.
השימוש ברשימות מעלה שאלות על הדיוק שבהן. לגבי תשלום הגיזיה, לדוגמה, הערכת
האוכלוסייה לא התנהלה בכל מקום על פי קנה מידה אחיד. קיימות גם בעיות מינוח.
למשל, כפרים ואזורים מסוימים נודעו ביותר משם אחד; ולחלופין, כפרים או מחוזות
שונים נודעו לעתים בשם דומה. חלק מהדיווחים שעליו הסתמך גויטיין מתייחס אל נקודה
סמוכה למקום היישוב, או לחלופין אל מחוז ולא אל כפר. הבעיות מוסיפות להסתבך
בבואנו להשוות בין המקורות, משום ששמות האזורים והמחוזות אינם בהכרח חופפים.
ברשימות למברדי, מתייחסים המונחים בדרך כלל לאחת מיחידותיה האדמיניסטרטיביות
של תימן האמאמית: פלך (לואא), מחוז (קצ'אא), או נפה (נאחיה). בכרטסת של גויטיין,
לעומת זאת, שם האזור, המוצמד ברוב המקרים לשם הכפר, מתייחס רק לפעמים לאחת
מהחלוקות המנהליות הנ"ל. הוא עשוי לציין, לחלופין, תת-נפה (יחידה אדמיניסטרטיבית
קטנה שלא זכתה לממונים נפרדים מטעם השלטון האמאמי המרכזי), עיירה ראשית ולא
אזור, ואפילו יחידה גיאוגרפית כגון רכס הרים. כיצד ניתן להשוות בין קבוצות נתונים
כאשר אין זהות בין הישויות שאליהן מתייחסים אותם הנתונים?

לפתרון שמצאנו שני חלקים. ראשית, העלינו כל אחת מהרשימות
על גבי מפה נפרדת, באופן שנותן ביטוי מדויק יותר לשטחים
הרלבנטיים בכל נתון ונתון. היכולת להשוות בין הביטויים הגרפיים
של הנתונים משחררת אותנו במידה רבה מבעיות חוסר התיאום
המינוח-הטריטוריאלי. שנית, להתאמת הנתונים לשטח ספציפי במפה
בחרנו ביחידת הנפה (הנאחיה). לעומת גבולות הפלכים והמחוזות,
שהתעדכנו ושונו בהתאם לשיקולי השלטון המרכזי, נשארו גבולות
הנפה יציבים לאורך זמן. במידה שנתון כלשהו מתייחס למחוז או
ליחידה מנהלית אחרת, חיברנו בין הנפות המרכיבות יחידה זו לפי
מאמרו של למברדי. בהיותה יחידה קטנה יחסית, התאימה העבודה
ברמת הנפה גם לנתונים הספציפיים מכרטסת גויטיין. נפנה עתה
לניתוח כללי של המפות.

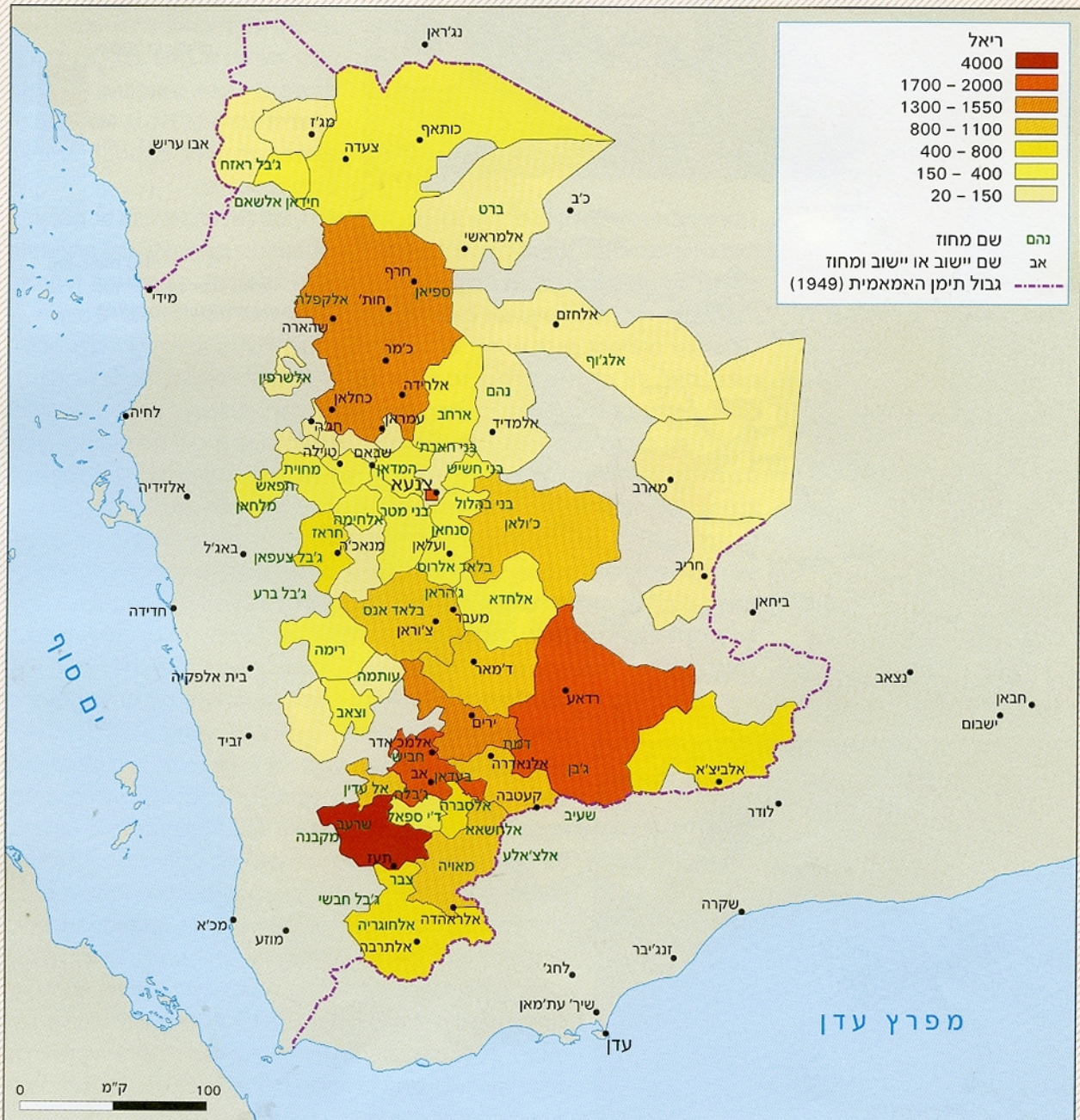
הגיאוגרף הגרמני קארל ראטיינס באחד
מביקוריו בתימן, 1927-1938



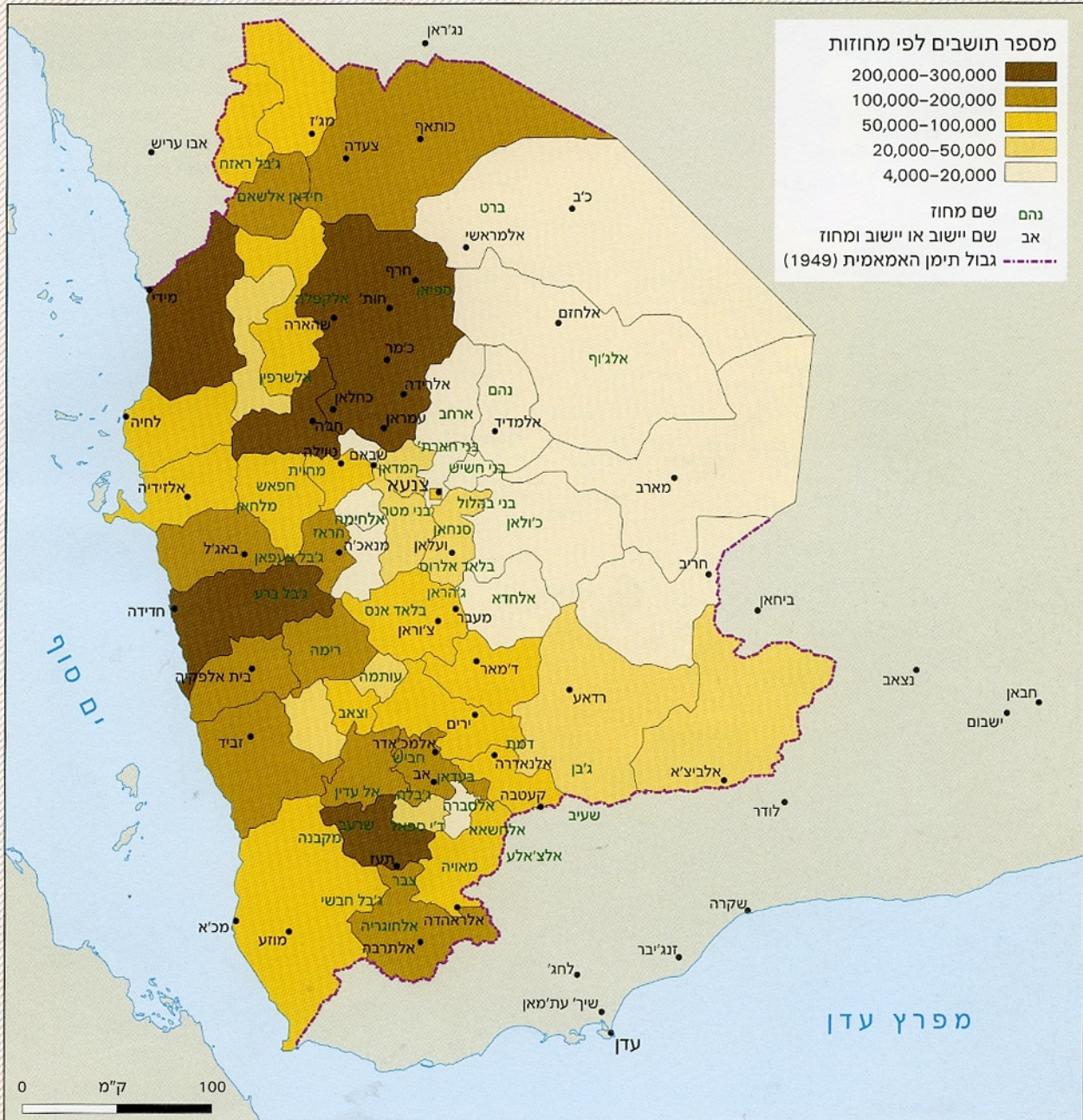
מפה 1: יישובים שבהם התגוררו יהודים



מפה 2: הכנסות אוצר האמאם ממס הגולגולת (ג'דה)



מפה 4: אוכלוסיית תימן האמאמית



שפלת החוף והרכסים המערביים

תכונה בולטת ראשונה העולה מהמפות היא דלות היישוב היהודי במקומות הנמוכים. למעט מקרים מעטים, שהיו נקודות מפתח בדרכי המסחר (אבו עריש, מכיא, לחגי, עדן, שיד' עות'מאן, זנגיבר ושקרה), לא התגוררו יהודים בגובה של פחות מ-1,000 מטר מעל פני הים. סיבה אפשרית לכך היא שלכל קיבוץ יהודי דרוש היה מקווה מים המתאים לקיום מצוות טהרת המשפחה לאורך השנה, אך כמות הממטרים היא דלה יחסית באזורים הנמוכים. ואולי אין סיבה רחוקה והסיבה היא הרצון להתרחק מאזורים עוינים, חמים ומוכי מחלות.

האזורים הריקים מיהודים כללו את האזורים שלאורך מפרץ עדן ואת התהאמה (כפי שמכונה שטח המישור והגבעות עצום הממדים שלאורך ים סוף). המספר האפסי כמעט של יהודים בתהאמה בולט בהשוואה לגודל האוכלוסייה המוסלמית. רצועה זו, שרוחבה נע בין עשרים לשישים קילומטר, הכילה לא פחות מרבע מאוכלוסיית תימן האמאמית, כ-1,100,000 בני אדם – בני שבטים, אנשי דת שאפעים, שיחים, בעלי אדמות, חקלאים, בני שכבות חברתיות מנוודות ונוודים. האזור כולו מזוהה עם האסלאם השאפעי. היישוב היהודי היה קטן גם בשלוחות התהאמה הנכנסות אל תוך האזור ההררי, כלומר בתוואי הנחלים הראשיים הזורמים לתהאמה. יש שתוואים אלה נושאים צורה של ערבות מדבריות ממש ויש שהם נושאים צורה של גיאיות תהומיים.

דלות האוכלוסייה היהודית בחבלי הנחלים העיקריים קטעה את רציפות היישוב היהודי שממערב לרמת תימן (להלן) ויצרה חטיבות מוגדרות מבחינה גיאוגרפית. כך, בצפון הפריד

ואדי לאאה העמוק מפריד בין אזור חג'ה לרכס טוילה-מחוי, 1998



ואדי מור בין יהודי חַיְדָאן והסביבה היהודי אֶלְקַלְהָ, וקבע למעשה את גבול היישוב היהודי המערבי באזור זה. דרומית יותר חצץ אותו נחל בין הקיבוץ היהודי הקטן בַּאֲשַׁרְפִּין ליהודי חג'ה וסביבתה. ואדי לאאה העמוק (ראה תמונה) פוער תהום בין אזור חג'ה לרכס טוילה-מחוי. בין רכס מחוי לאזור מַנְאכִיה עובר ואדי סַרְדוּד; בין יהודי מנאכיה ליהודי רִימָה ואדי סַהֶאם. בין גוש רימה לַוַצֶאב חוצץ ואדי רימה. ולבסוף, בין עַתְמָה ווצאב לכל אזור הדרום עבר קוטע-רצף-היישוב המרשים ואדי זַבִּד, המצוין באזור זה את המעבר בין תימן העליונה לתימן התחתונה (עליהן נרחיב עוד בהמשך).

בכל הנוגע לאזור הניקוז המערבי של תימן, החל מאזור גִיבֶל נַאֲחַח וחיידאן בצפון, ועד לוצאב בדרום, התרכזו היהודים בגושי הרכסים והשלוחות. מספר היהודים בכל גוש כזה נע סביב 1,000 נפש בלבד, להוציא רכס טוילה-מחוי, שבו היו כ-1,580 יהודים. בכל גוש מנו היהודים פחות מאחוז אחד מתוך כלל האוכלוסייה המקומית של אותו אזור, שנמנתה בדרך כלל עם הזרם השאפעי בשיפולי ההרים המערביים ועם הזרם הַזְּיִדי במזרח. על אף הדמיון המספרי בין האזורים, ייחודיותו של כל גוש מתבטאת במספר הכפרים שבהם גרו היהודים. כך, בששת הכפרים שבהם ישבו תושביה היהודים של רימה, עמד ממוצע היהודים לכפר על כ-136. לעומת זאת, בשבעת הכפרים שבהם גרו יהודי אלשרפין הנידח, עמד ממוצע היהודים לכפר על כעשרה בלבד. אם בתימן היה קיים רצף יישובים יהודי, הרי באזור המערב מצפון לוואדי זביד התאפשר הרצף בדרך כלל בזכות יישובי הרמה המרכזית, כפי שעמוד השדרה מחבר בין הצלעות. נקודה זו תורמת להבנת חשיבותן של הקהילות היהודיות השוכנות ברמה, ובטבורן המרכזי הגדול, צנעא.

הרמה המרכזית ותימן העליונה

הכינוי רמה מרכזית מתייחס למישור שהוא במרבית אורכו גב ההר של תימן. על רמה זו ממוקמת שורה של מרכזים עירוניים-דתיים-מנהליים: החל בעיירה צעדה בצפון, דרך קימר (150 ק"מ), עמאן (45 ק"מ), צנעא (50 ק"מ), ודימאר בדרום (100 ק"מ); ומכאן לכיוון מזרח לרדאע (55 ק"מ) ואלביצ'א (125 ק"מ). למעשה מדובר בסדרה של רמות, המנותקות זו מזו על ידי רכסים, שאותם יחצה הולך הדרכים בשורה של מעברים הרריים. ממערב לרמה מתרוממים הרי תימן המערביים השייכים, כפי שכבר תיארונו, לאגן ים סוף, הנמצא במרחק כ-150 ק"מ בקו אווירי. ממזרח לרמה (ומצפון לה, באזור רדאע) נמצאים אזורים הרים וגבעות הולכים ומנמיכים לכיוון המדבר הגדול של חצי האי ערב (אֶלְבְּרַע אֶלְחֵי'אֵלִי). המונח תימן העליונה מתייחס לרמה המרכזית, בצירוף האזורים הנישאים משני צדיה.

באזוריה הכפריים של תימן העליונה ישבו השבטים הלוחמים, ולכך הייתה משמעות באשר לאופי היישוב היהודי. האידיאל השבטי התבטא בן השבט הלוחם הגיבור, רחב הלב, בעל מילת הכבוד, המעבד בזיעת אפו את שדהו הפרטי. פגיעה בכבוד הקולקטיבי של השבט עוררה את תגובת הכלל, שתואמה בידי שיחי נבחר, אשר השפיע בדרכי שכנוע, כראשון בין שווים, ולא בדרך של פקודות. אתוס זה כלל גם את עקרון ההגנה על הפרטים החלשים שישבו בגבולות השבט, ובכללם היהודים: ליהודים הוצע מקום מוגדר ומוגן במרחב השבטי של תימן העליונה כבני חסות של שבט זה או אחר. תפיסת העולם השבטית והמחסור באדמות חקלאיות לא עודדו בעלות פרטית על אדמות חקלאיות למי שלא היה בן שבט, וכן לא עודדו מצב שבו יהודי יעסיק בן שבט כפועל שלו בשדה. העיסוק היהודי במסחר זעיר ובמלאכות התאים מאוד, אם כן, לכל הצדדים. הריבוד הברור במרחב השבטי התבטא עוד בכך שכל מגור חי לעצמו בכפרים נפרדים או בשכונות נפרדות. וכך, אנשי הדת הזידים גרו בכפרים ובמובלעות משלהם, שנקראו הַגֵּיר (יחיד: הגירה), ובתי היהודים עמדו בנפרד מבתי בני השבטים, אף אם לעתים קרובות בסמיכות רבה להם.

במקביל לתפיסת העולם השבטית פעלה בתימן העליונה תפיסת העולם המוסלמית-הזידית, לפיה מחויב האמאם השליט לספק הגנה לרכוש ולחיים של היהודים בתמורה לתשלום מס הגזיה. יד ביד עם עיקרון זה פעל עקרון ההשפלה, הבא לידי ביטוי בספרות הזידית בין היתר באיסור שהוטל על היהודים להגביה בתייהם מעל לבתי המוסלמים. כנראה בשל איסור זה נבנו בתי היהודים במקומות מסוימים בתימן העליונה בסגנון שונה מבתי המוסלמים. במקומות אחרים הוקמה השכונה היהודית בנקודה נמוכה מן השכונה המוסלמית (ראה תמונת היישוב הַגֵּיר). לעומת זאת, מיקום שכונת היהודים – אם בתוך העיר, מחוץ ובצמוד לה, או במרחק מה ממנה – שונה היה ממקום למקום על פי הנסיבות ההיסטוריות המיוחדות לאותה שכונה.

בתימן העליונה, אם כן, התקיימו שתי תפיסות עולם שלטוניות במקביל, זו בתוך זו ולעתים זו על חשבון זו. פעמים נשא המתח בין האמאמים לבין השבטים פנים אלימות, פעמים פעלו השניים יד ביד. אולם הן בתפיסה השבטית והן בתפיסה המוסלמית-הזידית ניתן ליהודים תחום לגיטימי להתגדר בו, על פי תנאים ידועים. במסגרת תמונה כללית זו יש לתת את הדעת לכמה נקודות.

ראשית, גודל האוכלוסייה היהודית ביחס לאוכלוסייה הכללית היה הרבה מעבר למה שראינו בהרים המערביים ונע בין שניים לארבעה אחוזים וחצי ברוב האזורים (אך באזור

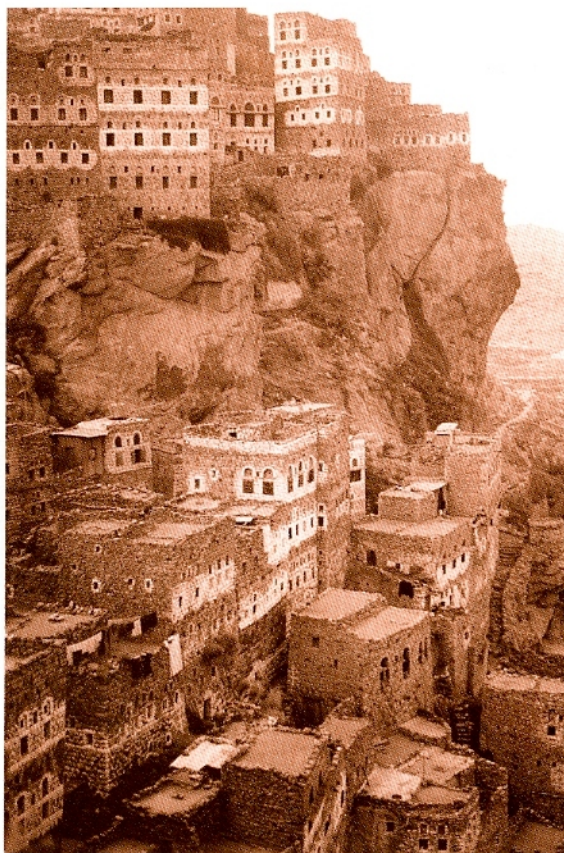


הרובע היהודי של ד'מאר, עיר ברמה המרכזית, דרומית לצנעא, 1999

שער הכניסה לרובע היהודי של ד'מאר, 1999



בכפר המערוב הג'רה הוקמה השכונה היהודית במקום נמוך טופוגרפית מהשכונה המוסלמית, הרי חראז, 1998



המובהק של שבטי קונפדרציית האשד, צפונית לעמראן, עמד החלק היחסי של היהודים באוכלוסייה הכללית על כאחוז וחצי בלבד). כך, כ-43 אחוז מיהודיה של תימן (כ-26,750) גרו במרחב שבו גרו כ-21.5 אחוז מאוכלוסיית הכללית (כ-900,000). אם נוציא מחישוב זה את מחוז צעדה שבצפון, הרי כ-42 אחוז מיהודי תימן (כ-26,200) ישבו בשטח שבו התגוררו רק 18 אחוז מאוכלוסיית הכללית של תימן בימי האמאם יחיא. שנית, היישוב היהודי היה פרוש על פני השטח השבטי-הזידי כולו, הן במרחב השבטי והן בעיירות. אפילו בקצה הפריפריה המזרחית של האזור הנושב חיו קבוצות קטנות של יהודים: באַלגִ'יף, בברט, בחיב בחריב ובאזור

מארב. מדיווחים מהמאה התשע-עשרה עולה שיהודים באזורים אלה, הרחוקים במיוחד ממרכזי הדת, נשאו נשק להגנה עצמית כמו בני השבט שביניהם חיו. ייתכן שהדוגמה המובהקת ביותר לשילוב היהודי בחברה השבטית היא זו של היהודים של שבטי כִּינְלָאן אַלְטַנְאֵל, אשר היוו לכאורה יותר מ-17 אחוז מכלל האוכלוסייה. מעניין שיום הליכה אחד בלבד הפריד בין כיוּלָאן לבין הדוגמה המובהקת ביותר של יהודים החיים בתחום שהוגדר להם על ידי האריסטוקרטיה הזידית, הלא היא העיר צנעא.

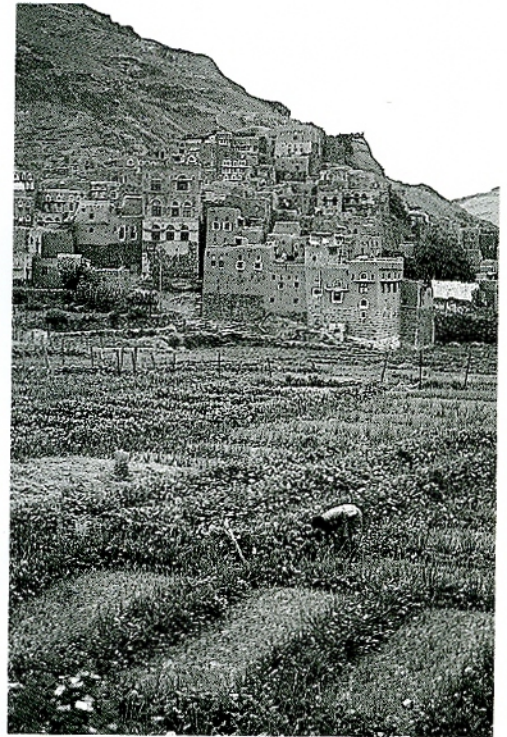
שלישית, שני המרכזים העירוניים היהודיים הגדולים בתימן המוסלמית היו דוּקָא בערים הזידיות של רמת תימן: צנעא, ובה אוכלוסייה יהודית של מעל 4,000 נפש שהיוותה יותר מחמישה אחוזים מכלל האוכלוסייה; ורדאע עם כאלף נפש. המקרה של רדאע מעניין במיוחד, שכן אחוז תושביו היהודים של האזור היה יוצא דופן באוכלוסייה הכללית – כ-11 אחוז. ייתכן שלריכוז זה תרמו צמצום היישוב היהודי בשטחים המזרחיים יותר של תימן במהלך מאות השנים הקודמות, מצד אחד, ובריחת יהודים מצנעא בזמן גלות מוזע, מצד שני.



הרובע היהודי של רדאע,

עיריה ברמה המרכזית, דרומית-מזרחית לד'מאר, 1999

אזור המעבר



דרומית לדימאר, בדרך לעיירה ירים (המרוחקת מדימאר כ-33 ק"מ), ולצד יובליו המזרחיים ביותר של ואדי זביד, נפרדת הדרך הראשית מצפונה של תימן אל דרומה מהרמה המרכזית, אשר כזכור ממשיכה מזרחה לכיוון רדאע. מבחינה טופוגרפית אזור ירים מעניין, שכן עובר כאן קו פרשת מים משולש: צפונה לכיוון הרמה המרכזית והמדבר, מערבה לכיוון הים האדום, ודרומה לכיוון מפרץ עדן. מרבית המחוז שייכת לאזור הניקוז של ואדי בנא, היוצא מכאן בכיוון דרום-מזרח בדרכו למפרץ עדן. ואמנם, הדרכים העוברות באפיקי יובליו של נחל זה חוברות בחמאם דמת לציר חשוב, המקשר, דרך היישוב קעטבה, בין רמת תימן וציר האורך הראשי של הארץ לבין נמל עדן.

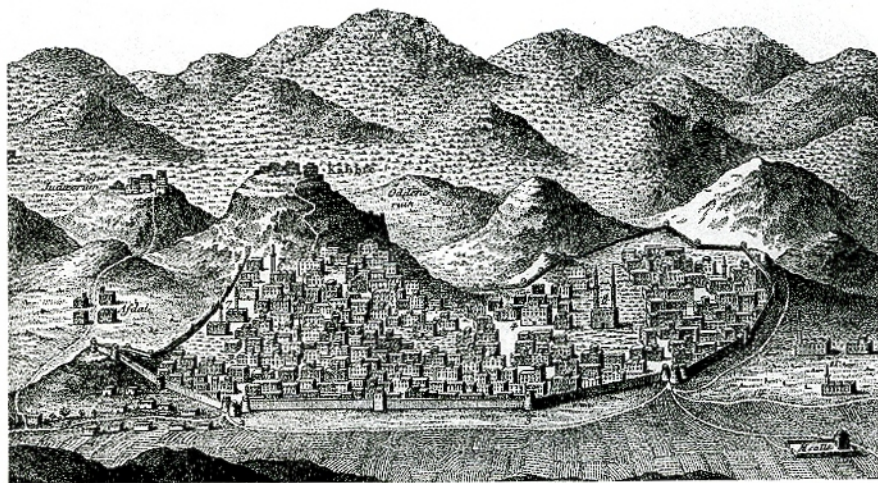
זהו אזור מעבר של סחורות ואוכלוסיות. כאן מתערבים יחד מוסלמים זידים ושאפעים, בני שבטים וחקלאים שלא נמנו עם שבטים גדולים וחזקים. במקום קטן אך מעניין זה, רב הפנים והאפשרויות מבחינה גיאוגרפית-חברתית, התרכז מספר גדול מאוד יחסית של יהודים – כ-6,550 נפש, שהיוו מעל ארבעה אחוזים מהאוכלוסייה המקומית, וכ-10 אחוזים מאוכלוסיית תימן היהודית: המקום דמה למעין צוואר בקבוק בקצהו הדרומי של היישוב היהודי שבתימן העליונה. האוכלוסייה היהודית של אזור ירים, נאדרה וקעטבה ודמת, התפרסה בכ-125 כפרים, שבהם תופעת הבעלות היהודית על קרקעות חקלאיות לא הייתה נדירה.

תימן התחתונה

מכימר בצפון, אל ירים בדרום, נע גובה הרמה המרכזית סביב 2,400 מטר מעל פני הים. כעשרים קילומטר דרומית לירם יורדת דרך האורך הראשית של תימן ירידה דרמטית ברכס האדיר של סמארה, הנחשב בעיני רבים למעבר המובהק בין תימן העליונה לתימן התחתונה. אולם כאשר מסתכלים לצדיה של הדרך הראשית העוברת מכאן דרך העיירה אב (המרוחקת כ-61 ק"מ מירם) אל תעז (65 ק"מ מאב), מבנינים מיד שהמונה תימן "התחתונה" עשוי להטעות. סמארה עצמה היא קצה הצפוני של שרשרת הרים המתנשאת אל יותר מ-3,000 מטר. ומדרום לאב ועיירת-האחות שלה, ג'בלה, עובר אף ג'בל תעכר את מחסום ה-3,000 מטר. אחרי הירידה מתעכר, הגבעות שלצדי הציר אכן נמוכות והנוף הוא מישורי למדי. אך גם כאן, מדרום לעיר תעז, מתנשא ג'בל צ'בר האדיר לגובה של 3,000 מטר. הרכסים הללו גבוהים מהרמה המרכזית ומאזורים רבים אחרים בתימן העליונה.

אזור אב נהנה מכמות הממטרים הגבוהה ביותר בחצי האי ערב ומניב יבולים גדולים יותר מבכל מקום אחר בתימן ליחידת קרקע. האזור קיבל את התואר "הפרובינציה הירוקה" (אללנאא אלח'צ'יראא) וניתן בקלות להעניק כינוי מקביל לג'בל צ'בר הצופה לתעז. ההבדלים בין תימן התחתונה והעליונה מסתכמים לא רק בכמות הממטרים והיבולים (תימן התחתונה הייתה אסם התבואה ומקור המסים החשוב של תימן האמאמית): גם המסגרות החברתיות שונות מאוד. לא היה כאן אתוס של שבטים לוחמים כפי שהיה בתימן העליונה, ומתכונת היחסים החברתיים הבולטת ביותר הייתה זו שבין בעל הקרקע העשיר והחזק לבין שכיריו או חוכריו, אשר דמו לעתים לאריסים של ממש. בתימן העליונה היה השיח' ראשון בין שווים בשבט, ואילו בתימן התחתונה לרוב לא היה שבט. השיח' היה מי שצבר בעצמו, או מי שמשפחתו צברה כוח מספיק, השפעה וקרקע כדי לשלוט על תחום זעיר שכלל כפר אחד או יותר. הבדל נוסף היה שהאוכלוסייה המוסלמית כאן מוזהה עם הזרם השאפעי של

מבט כללי על ירים, עיירה באזור המעבר בין תימן העליונה לתחתונה, 1988



בתי הרובע היהודי של תעז ממוקמים מחוץ לחומות, בראש הגבעה משמאל. האיור לקוח מדו"ח המשלחת המדעית של ניוהאר, 1774

האסלאם הסוני, ולא עם הזרם הזידי-שיעי. ועוד: מרכזי הדת המוסלמים לא היו פזורים במרחב הכפרי כמו ההגיר שבתימן העליונה; במקום זאת, הם התפתחו בעיירות הגדולות יחסית כגון תעז, אב וגבלה.

תכונות והבדלים אלה השתקפו בצורת היישוב היהודי במרחב. ראשית, האופי הכפרי של אוכלוסיית היהודים היה כאן חד-משמעי: בניגוד ברור למצב בעיירות הזידיות של תימן העליונה, היהודים לא ישבו בעיירות ובמרכזי הדת השאפעיים של תימן התחתונה במספרים גדולים. ייתכן שסיבה אחת לכך קשורה בהבדל הדעות המהותי שבין חכמי הדת הזידים והשאפעיים באשר לזכותם של יהודים לשבת בתימן. הוויכוח נסוב סביב השאלה

אם התכוון נביא האסלאם לגרש את היהודים מתימן כפי שעשה בחג'אז: הזידים השיבו בשלילה ואילו הסונים השיבו בחיוב. שנית, שלא כמו בן השבט החקלאי מתימן העליונה, כאן לא ייצג עובד האדמה המוסלמי את פסגת הפירמידה החברתית, ויהודים ומוסלמים חיו לעתים קרובות מאוד בכפרים מעורבים ממש. צורת הבנייה בכפרים שבהם גרו יהודים תלויה הייתה לא בהוראות ההלכה המוסלמית אלא בראש ובראשונה בצורת הבעלות המקומית. בכפרים שבתחומם של שיחי או של משפחת שיחיים המחכירים אדמות לבנייה, לא היה כדאי לחוכר, יהודי או מוסלמי, להשקיע מעבר למינימום הדרוש לצרכיו; במקום זאת הוא הסתפק בבניין חד-קומתי דל. בכפרים אחרים, שבהם הבעלות הייתה פרטית, הרשו לעצמם יהודים ומוסלמים כאחד לבנות לגובה ואף מכרו את בתיהם המשובחים אלה לאלה. הבדל נוסף היה שבתימן התחתונה יכול היה יהודי לרכוש אדמה חקלאית, שכן ההיצע היה גדול יחסית וקל היה למצוא פועלים או חוכרים שישמחו מאוד לכל הזדמנות להאכיל את משפחתם. קשרים אישיים עם השיחי הביאו לעתים רחוקות למצב שיהודי נתמנה לעמדת שררה אף על מוסלמים. ניתן לדבר על שכבה דקה של יהודים אמידים שהיוותה מעין מעמד שיחיים פנים-יהודי. כללו של דבר: בתימן התחתונה היו הגבולות הפיזיים שהפרידו בין היהודי למוסלמי הממוצע חדים פחות מאשר בתימן העליונה. (ובסוגריים נדגיש שגדול מאוד היה פוטנציאל הסכנה – לעתים סכנת חיים – לכל מי שטעה והתעלם ממקומו הראוי כיהודי במדינה מוסלמית.)

מספר היהודים בתימן התחתונה עמד על כ-22,500. לשם השוואה, בתימן העליונה ישבו כ-26,750 יהודים, כולל העיירות צנעא ורדאע בעלות האוכלוסיות היהודיות הגדולות, שיחד ניתן לעגלן ל-5,500 נפש. לכן, האוכלוסייה היהודית הכפרית בתימן התחתונה דמתה ואף עברה בגודלה את האוכלוסייה היהודית הכפרית בתימן העליונה. גם יחס האוכלוסייה היהודית הכפרית בתימן התחתונה לאוכלוסייה המוסלמית דמה ליחס האוכלוסייה הכפרית היהודית בתימן העליונה לאוכלוסייה המוסלמית המקומית (כ-2.75 אחוזים בתימן התחתונה לעומת כשלושה אחוזים בתימן העליונה). אלא שמכיוון ששטח תימן התחתונה קטן פי כמה משטח תימן העליונה, היה מספר היהודים לקילומטר מרובע גדול מאוד יחסית לזה



כפר מעורב בין קעטבה לאב, 1998
יהודי תימן התחזקה, כמו גם ביישובים
בצפון ובצפון-מזרח תימן, ישבו לעתים
קרובות בכפרים מעורבים, שבהם
צורת הבניה הייתה תלויה לא בהוראות
ההלכה המוסלמית אלא באופי
הבעלות על הקרקע.

שבתים העליונה. נראה שמספר היהודים בכל כפר היה אף הוא גדול יותר במקרים רבים, שכן מספר הכפרים בהם ישבו היהודים עמד על כ-260, לעומת כ-440 בתימן העליונה. יחד עם חישוב זה יש להביא בחשבון שבתים התחזקה רבו המקרים שבהם ישבה משפחה יהודית אחת בתוך כפר מוסלמי (ומקרים אלה אינם מופיעים בדרך כלל בכרטסת גויטיין). בתימן התחתונה נמצאת הפינה החשובה ביותר בתימן מבחינת מספר תושביה היהודים: שרעב. בשום מקום אחר לא נמצאו כל כך הרבה יהודים – מעל 10,000 – בשטח כל כך מצומצם, ובכל כך הרבה נקודות יישוב (כ-130), כמו בשרעב ובשכנותיה, עדין ושמייר (במזרח נפת מקבנה). שרעב עצמה איננה ממוקמת על דרך המלך, ואיננה מקום פורה במיוחד, בשל גובהה הנמוך יחסית מעל פני הים (בין 1,000 ל-1,500 מטר). סודן של קהילות שרעב קשור בוודאי בנסיבות היסטוריות חברתיות-פוליטיות שלא נחקרו די הצורך.

ודאי יש אמת בהסבר שפיזורם הרב של היהודים קשור בתפקודם הכלכלי כבעלי מלאכה. כאן העלינו כמה הסברים טופוגרפיים, אגרונומיים, סוציולוגיים ודתיים לגבי ריכוזם של היהודים דווקא בשטחים מסוימים ולא בשטחים אחרים. אולם תנאים אלה מספקים לרוב הסבר חלקי בלבד, שכן אזורים שבטיים והרריים נרחבים בדרום-מזרח תימן, ובעיקר שמעבר למחוז צעדה בצפון, ריקים היו מאוכלוסייה יהודית משמעותית. בולט אף הריכוז היהודי הגדול במרחב הלא-שבטי של תימן התחתונה. מכנה משותף אחד בלבד עומד לנגד עינינו לגבי אזור המחיה היהודי הרציף, והוא שאזור זה מצוי היה בתוככי השטח שנשלט בידי האמאמות הזידית עד ל"אִיִּאם אֶלְפִּסְאִד", כלומר ימי האנרכיה שקדמו לכיבוש העות'מאני של תימן ההררית בשנת 1872. לא מן הנמנע שקיים קשר בין תחום המנהל והשיפוט ההיסטורי של האמאמות הזידית לבין תחום המושב היהודי בתימן במאות האחרונות. נדגיש שאין בנאמר כאן אלא הערכה מ"מעוף הציפור", שהיא בעלת ערך כתמונת בסיס וכיסוד לדיוני המשך. לשם הבנה טובה יותר של נסיבות היישוב היהודי בתימן, יש לבחון לחוד אזורים כגון כיולאן, רדאע, ירים ושרעב בגישה חבלית מדוקדקת, הנסמכת על הבנת הסובב המיידית בתוכו חיה ופעלה קבוצת האוכלוסייה היהודית.

תמורות דמוגרפיות

אסונות טבע

במקום כמו תימן, שבה מרבית העוברים את לידתם בשלום לא הגיעו לגיל הבגרות, גידול אוכלוסייה הוא בהכרח תהליך איטי וכואב. כמו אוכלוסיית התינוקות והילדים, גם האוכלוסייה הבוגרת נפגעה משנות בצורת ורעב ומהתפרצויות של מחלות קשות כגון דבר וטיפוס. במאות התשע-עשרה והעשרים, עד לעליית "על כנפי נשרים", פקדו את תימן מדי עשר עד עשרים שנה – ולעתים אף פחות מכך – אירועים קשים מעין אלה. בתקופות אלו חלה בתימן כולה עלייה בהגירה הפנימית (ואף בהגירה החיצונית למי שהיו בידו המעות לכך), בנטישת כפרים ובהתנכלויות בידי בני אדם רעבים. בנוסף לכך התרבו מקרי ההתאסלמות בקרב היהודים. בדרך כלל נפגעו יושבי תימן העליונה, היקשה יחסית, יותר מיושבי תימן התחתונה; ומי שסבל ביותר בתימן העליונה היו בני העיירות, שלעתים קרובות אף ניתנו במצור. הערים היו מנותקות ממקורות המזון, אך היו בהן מאגרי תבואה ממשלתיים וכסף, שבני השבטים רצו לעצמם. כאשר נוסף לזה ממד פוליטי, כגון מלחמת האמאמות והשבטים בשלטון העות'מאני, הייתה התוצאה בעיירות קטסטרופלית. בשנת 1905 נספו בצנעא כ-80 אחוז מיהודיה – כ-6,000 איש.

אירועי רעב וחולי לא נגמרו בשנה אחת. בהתחלה באה שנת בצורת, או שהיבול נפגע ממזיקים או מעודף של גשמים. אם שנה זו באה בעקבות שנים מוצלחות יותר, אזי חלק ממוחסי התבואה היו מלאים, ועליית המחירים הטבעית לא לוותה בהכרח ברעב כללי. אך אם השנה הבאה בתור הייתה שנה רעה, נכנסה תימן למערבולת שקשה מאוד היה לצאת ממנה. גם כשהגיעה שנה גשומה ובריאה, לא פסקה מיד התמותה מתת-תזונה משום שברכת אותה שנה באה לידי ביטוי מלא רק בעת הקציר; והתמותה ממחלות המשיכה אף מעבר לכך. אין לראות בשנות הרעב גורם שבהכרח צמצם את היקף היישוב. בעקבות אירועי הרעב נוצרו גם אפשרויות חדשות של מגורים בזול או בחינם ושל קניית אדמות משובחות במחירי מציאה.

התאסלמות

תופעה שזינבה באוכלוסייה היהודית בלבד הייתה המרת הדת (שכן מוסלמי הממיר את דתו דינו מוות על פי האסלאם). כמה וכמה סיבות עשויות היו לדחוף יהודים לנקוט את הצעד הקיצוני: הרצון להימלט מעונש מלכות, הבקשה לזכות בעת רעב במנות תבואה מבית האוצר (שטיפל רק במוסלמים), והשאיפה להשתחרר מהמעמד הבזוי של היהודים ואולי לעלות בדרגות החברתיות-הכלכליות. במקרים מסוימים אף פעל יצר הנקמנות. נשים ונערות פתו. נשים מסורבות גט המירו דתן כאמצעי אחרון להשתחרר מבעליהן. בין היהודים לשכניהם המוסלמים עמדה בכפרים רבים קרבת דם ממש. לעתים רחוקות אף אירע שהתאסלם כפר יהודי שלם, אלא שלא ניתן לדעת כמה יהודים עברו לאסלאם בפועל.

טראומטי ביותר עבור יהודי תימן היה אימוצם בכוח של יתומים יהודים בידי השלטון האמאמי-הזידי, וגידולם כמוסלמים ("גזירת היתומים"). תחום השפעת הגזירה הוגבל כנראה למקומות שבהם נהנה השלטון האמאמי מחופש פעולה משפטי. פירושו של דבר שחומרת הגזירה הלכה והתמעטה מבחינה גיאוגרפית במהלך המאה התשע-עשרה עד שהופסקה אף בצנעא, עם הכיבוש העות'מאני. אלא שהגזירה נתחדשה ביתר שאת עם התבססות שלטונו החזק יחסית של האמאם יחיא על כל תימן החל בראשית שנות העשרים של המאה העשרים. לא ניתן לומר כמה יתומים אוסלמו למעשה, אך השפעתה הפסיכולוגית של הגזירה על

רבים מבין יהודי תימן הייתה משמעותית, כפי שניתן ללמוד מהיקף מבצעי ההברחה לעדן, במהלכם הוצאו מעל 1,000 יתומים אל מחוץ להישג ידם של נציגי האמאם.

ההגירה הפנימית

למונח "הגירה לצמיתות" אין כמעט מקום בתימן. בעלי מלאכה וסוחרים יהודים עזבו את בתיהם למשך ימים, שבועות ואף חודשים בחיפוש אחר פרנסה. קל לראות כיצד סוחר או בעל מלאכה החליט להשתקע במקום שבו מצא פרנסה בשפע יחסי, והביא אחריו את בני משפחתו (אישה לבדה, לעומת זאת, עברה לכפר אחר רק במסגרת נישואיה עם בן אותו כפר, שכן מקום המגורים נקבע בדרך כלל על ידי הבעל). וכבר הזכרנו רעב, מגיפות ו"פגיעות המציק" כגורמים שזעזעו פעם אחר פעם את הנוף היישובי בתימן כולה.

בתימן העליונה יש לציין את תופעת המעבר מהכפר לעיר ולהפך (כזכור, יהודי תימן התחתונה התרחקו מהמרכזים העירוניים). בזמן של שלטון מרכזי חזק ואחראי גברה ההגירה לעיירות, ובזמן של רעב ומצור בידי שבטים גברה היציאה מהן. בהקשר זה ראוי להקדיש תשומת לב מיוחדת למעבר בין צנעא לכפרים, שברבים מהם קמה קהילה צנעאנית נפרדת. מהגרי צנעא החשיבו את בני הכפרים לנחותים מבחינה דתית, חברתית ותרבותית, וכדרך שהכפרי-השבטי המוסלמי הסתכל על אנשי העיר, כך יהודי הכפרים לא הזדהו עם הליכותיהם, המעודנות לטעמם, של מהגרי צנעא.

גם לנדידה בתימן התחתונה מאפיינים מיוחדים. במשך מאות שנים נשארו בתימן העליונה גבולות השבטים קבועים בשטח ולא חלו תמורות בעקרון ההנהגה השבטית. בתימן התחתונה הלא-שבטית, לעומת זאת, הביא צמצום שטח מרותה של האמאמות בר אשית המאה התשע-עשרה לשנות האנרכיה של "איאם אלפסאד". החלל השלטוני הריק הלך ונתמלא בידי שיחיים ומשפחות שיחיים, שהרכיבו לעצמם שטחי שליטה שגבולותיהם התייצבו רק לאחר הכיבוש העות'מאני בשנת 1872. על כל בית אב יהודי הוטל לקבוע את מקום מגוריו בהתאם לשינויים אלה, תוך הקמת מערכות יחסים חדשות אשר תבטחנה את ביטחונן האישי והכלכלי. ולא זו בלבד, שטחי השליטה של השיחיים היו קטנים דיים כדי שיישמר קשר הדוק בין היישובים היהודים בשטחים שכנים. קשר זה התבטא הן ברמה החברתית-המשפחתית והן באשר לשאלת ההנהגה הדתית. מעבר מכפר לכפר סמוך עשוי היה אפוא לשנות מקצה לקצה את תנאי פרנסתו של היהודי ויחסיו עם הסביבה הנוכרית; באותו זמן יכול היה היהודי להשיג שינויים אלה מבלי להתנתק מקהילתו, ממשפחתו הרחבה ומחבריו.

ההגירה החיצונית

הגירה בלתי מאורגנת מארץ תימן התקיימה לאורך כל המאה התשע-עשרה. המהגרים פנו בעיקר להודו ולמצרים, והייתה נוכחות של תימנים גם בארץ ישראל, המלמדת על זרם כלשהו של עולים אליה. ניכר יותר היה מספר היהודים שעברו לעיר הנמל עדן בעקבות האפשרויות שנפתחו שם עם הכיבוש הבריטי בשנת 1839. אולם התהליך אשר במשך כשבעים שנה עתיד היה לרוקן כמעט כליל את תימן מאוכלוסייתה היהודית החל בשנת 1881; עם עליית "אעלה בתמר", והסתיים במבצע "על כנפי נשרים" בשנים 1948-1950, שבו עלו רוב יהודי תימן לארץ ישראל. בתימן נשארו אלפים ספורים של יהודים; במהלך חמישים השנה האחרונות עלו לארץ ישראל רוב היהודים, ובתימן נותרו כ-500 יהודים.

יישובי כרטסת גויטיין ערוכים לפי מחוזות (976 יישובים) (במפה מס' 1 ציונו המחוזות והיישובים העיקריים)

נומארת תיבאן, נונה, סבלת בני בוכיית, סוידה, אלעמאריה, תיבאן, תנאן

חידאן אלשאם – 16

אלבוקעה, אלדקאיק, אלהגד, ואדי עלף, אלהב, כולאן, סאקין, סבהלה, אלסואד, סוק אלחופרה, אלעזין, גמר, פלה, צאפייית בני עמאר, אלוויש, אלוכוב

אלחימה (כולל אלחימה אלדאכ'ליה, אלחימה

אלכ'ארג'יה – 14

אלאוואד, בית סלם, בית עג'יל, בלאד'ר, בני אלחג'אני, אלג'והו, אלחג'ר, ידע, יפיד, אלנאבאת, סוק אלאת'נין, עג'ר, קרית אלוכוב, אלוכובע

חפאש – 1

מרוואקה

חראז – 11

בני אחלס, בני זאיד, הג'רה, לכמת אלכ'יוב, מהג'רה, מנאכ'ה, אלמצ'מאר, מריס, עאנו, קרית אלמיר, קרן אלהור

חרף ספואן – 9

אלג'וין, אלחירה, כולה, אלמג'זעה, אלמדקה, מלחה, אלמנועה, משק, קרית אלג'יל

אלחשאא – 3

אלאהד'וין, אלכ'יאריה, צ'וראן אלחשאא

ירים (כולל בני מסלם, ירים, סדה) – 71

אלאעמאס (מספר כפרים), אעשור, אריאב (מספר כפרים), ביה, בית חלוב, בית אלנסיס, בית אלקהברי, בית אלשאמי, בלסאן, בעלאן, ג'בל בני עמר, אלג'יבאה, ג'וראן, אלג'רין, ג'רף אלחמאם, דאר סעיד, דאר אלרמיש, אלדריעה, ד'ומראן, ד'י אעלל, ד'י ארוואח, ד'י כ'ולאן, ד'י אלצ'ולע, ד'י שמאר, אלוואטיה, וקאח, תבאבה, אלחזה, ח'זאן, אלחקלין, אלחרף, כ'או, אלכ'ראבה, כ'רבת אלבארה, ירים, אללכמה, מ'כ'ראן, אלמורה, מליאן, מנול אללצם, מנכ'ת, מנסאמה, אלמנצת, אלמסורה, מעוב, אלמעובה, אלמעראין (שם כולל להרבה כפרים), משרעת בני עמר, אלסדה, אלסופעי, סמארה, אלעואוי, עראס, אלצ'ובאר, צחפה, צ'יחאן, צ'לחית, אלצ'נע, אלצ'רם בני קיס, צ'יבה, אלצ'מאדי/אלצ'מאטי, קבאל, אלקלה, קרית אלוכוב, רבאט אלאחקל, רבאט אלקלעה, רבאט אלשערי, רחאב, אלרפד, השצאן, אלשעב

כ'ולאן – 37

אסנאן, אלאערוש, בד'דה, אלג'מעעה, אלג'ורה, ג'ראב, ג'רוף, דאר חזאם, אלדארין, אלדכס, ד'י ידום, ד'ראע, אלחאפה, ח'ג'בה, חדר, חצן אלד'יבתין, אלחצנין, חצ'ר, כ'מר, אלמדוד, מצנעה, מצע'ע/אלמצ'עבין ואלחאפה, סדם, אלסמאן, עב'ין, אלעין, עוקלת מסור, אלערוש, ערקב, אלצ'אהרה, צ'ייק אלסוהאן, אלוכוב/ולאג',

סואדיה, אלעיאשיה, עמד, פרגאן, אלצאפיה, צבאה, צ'הרה, קאניה, רדמאן, אלריאשיה

ג'הראן – 10

בדש, בית אלדגה, ד'הראן, יכאר, אלמצ'נעה, עסם, צ'יח, צ'אף, קובאתל, רצאבה

אלג'וין – 2

אלמצ'מה, גיל אלג'וין

דמת (כולל דמת, תבישיה, כ'באן) – 14

דמת, אלחר'ד', אלחקב, אלמג'ר, אלמעובה, אלנג'ד, אלצ'אהרה, אלצ'הרה[1], אלקאמה, קהלאן, אלרצ'מה, שעב אלצ'יפי, אלשערה

ד'מאר – 56

אצ'רעה, אלביצ'א, בית אלצ'בארי, בלעה, בני טיבה, אלברדון, אלג'יב'ג, אלג'יבאה, ג'וער, אלג'ימימה, אלג'רשה, דאר אלחנש, דאר סלם, דלאן, דפינה, אלדרב, ד'י כ'ולאן, ד'י מנכ'ר, ד'י גוב, ד'מאר, ד'מאר אלקרן, חכר, ות'ן, אלחדא, חוראר, אחיד אלביין, חמת סלימאן, חנ'ף, אלחסול, כ'בוה, כ'ובג, אלכ'רבה, ינצ'ם, אלכולה, אללסי, מאריה, אלמג'דה, מנקד'יה, מרצבה, נומארה, סאמה, אלסביל, סיה, סנבאן, אלסנס, עמד, עראם, גרבה, צבל, צרם אלכ'נא, אלקולה, אלוכובה, רכ'ימה, שרעה, תאלבי, תיבאן

וצאב/וצאב (כולל וצאב, אלסלפיה) – 15

אלביר, בני אלג'יב, אלוין, אלוילה, חצן אלטוט, כובאר, מטאר, נת'ן, אלסואטה, אלסלפיה, עתמה, עינאן, ערויבה, צואדה, תעין ד'אהב

חביש – 28

אלאכמה, אלאעדוף, אלג'יאה, אלג'יס, אלוג'ם, ד'י צאר, הדאפה, זכח, חצ'אר, אלמחאדה, אלמנול, מעדן, אלמעשאר, עב', עב'ין, עכ'יב, עמיקה, עשאי, צאיר, אלצ'אהר, אלצ'וורה, צ'למה, קחזה, אלוכאט, אלרייסה, אלשאהר, שעב אלנג'אר, אלחפאד

חג'ה – 18

בית עדיאקה, בני עואם, אלחלקה, אלחקב, כחלאן 6) כפרים), לוילה, אללהף, מדין, אלמכ'אצ'יה, עפאר, עתאר, שגאדרה, שרס

אלחוג'ריה (כולל אלחוג'ריה, ג'בל חבשי, ג'בל צבר) – 12

ג'בויה, ג'בל חבשי (צוין שם המחוז בלבד), הוב אלסארב/בני עבאס, חרף אליהג'יה, מוזר מראצ'ין, נחמה, סנואן, פוקה, צ'יבה, צ'מאג'י, קבאל

אלחדא – 28

בוטאן, ב'תאן, בני אחמד, בני דא, בני חדיג'יה, בני קיס, בני שג'יה, אלברדון, בשאר, אלג'ילב, זילה, זראג'יה, אלכמיס, אלכ'לבה, אלכ'מימה, מכ'ררה, אלמג'אדיה, אלמית'אל, אלמליה, מריד, אלמשאכ'יה,

אב (כולל אב, ג'בלה, ד'י ספאל) – 35

אב, ג'בלה, אלג'ידס, ג'דשב, אלחזה, דמנה, ד'י אשרק, ד'י ספאל, אלד'ראע, וצאב, ורעה, חביל אלכ'ור, חצ'ארה, כ'שרה, אלכ'יאריה, כובאר, מיתם, מנול אלסוק, מעול, מעיט, נאמה, סורק, אלעאמרה, אלעדוף, ערן ג'וד, עקרה, עתמה, עתמת וצאב, צפאנה, צ'וראן, אלקאעדה, אלקריתין, אלריאס, אלוכאט, אלתי'ארי

ארחב – 18

בני ד'יבאן, בני חכס, בני צחאב, חסם, זנדאן, חאג'ב, חבאר, אלחני, ידע, מדר, אלמלוך, נעוה, סוידה, סמין, עני'ב, צ'יפאן, קרית אלשעב, שרע

אלבצ'א – 28

אלביצ'א, בני משרע, דאר בני נעם, אלדכ'ליה, ד'יובה, ד'י נאעם, אלחנאנה, חצ'ארה/חצ'ארה, ספל אהל היאש, מטרח נצר, מנול אבו בכר, אלמסאג'ב, אלמרצ'ין, משעה, אלמשראע, נודאן, נודר, ניתה, אלסואדיה, סודה, אלסי'אני, אלסיר, עמד, צומעה, צעפאן/ג'חפאן, אלקו, רדחאן, אלשהור

בלאד אנס – 34

אחלאל, בלעה, בן אסעד, בני ג'ח'ב, בני טיבה, אלג'יב, ג'מעעה, דומאס, ד'י אלאס, חר אלוומר, אלחצאם, אלכ'ארבה, כ'רבת אלצ'יד, אליוצ'ים, כמיס, אלמד'יד, מדיאב, מטאר, אלמרון, אלנג'ד, נג'ד אלמלאחי, נויד, אלנסמי, עאת'ין, עדין, אלעדנה, עולה, גורבאן, אלצ'יח, אלצ'ייט, צ'וראן, אלקלעה, שג'ין, שער

בעדאן – 20

אכמת בני מנזור, אלג'ושין, ג'ראנה, דקחם, ואדי אלעמר, ח'יצ'אן, מנול אל ג'מל, אלמעובה, אלמשירעה, נאדב, אלנג'ד, אלנצ'ארי, עאמרה, אלעד'ארב, עולת דעיס, אלע'אליה, אלעמאיה, עתמה, אלקוטעה, אלקריתין

ברט – 15

אלאוצאט, בלסאן, ג'ור, ואדי ספואן, אלחירה, כ'יואן, אלמג'זעה, אלמדואן, מוסע, אלמח'ויה, קרית אלוואדי, ג'וזה, רחוב, אלשערא, אלשרג'

ג'בל ברע – 2

אלג'וין, רוקאב

ג'בל צעפאן – 5

בית אלשארעה, אלג'בר, אלג'רוואה, ער אלביד'יד, אלרוביד'ר

ג'בל ראזח – 11

ג'שעת בני חחר, זראע, טלאן, מחל אלסלוי, אלמעובה, אלנצ'יר, אלצ'הראת, אלקד, קולת, שעבאן, תשתאן

ג'בן – 22

בית אלבצ'יר, ג'בן, אלהג'ר, חואת, חריב אלעקר, אלכ'רבה, מוכל, מנסם, מרכ'ה, מריס, נאוה, נעוה,

אלרבעה, אלשעב אלסוד, שעבת סדם, תנעם, את'ג'ף

כ'מר - 27

אהלב אלחסין, אלבוטנה, בית ווד, בני עבד, בני עזיר, אלבר, אלג'ראף, ד'י בין, ודעה, אלחאג'ב, כ'מר, אלמדאן, מדר, אלמהאצר, נאעט, אלסנתין, ענאב אלחסין, אלעפירה, עראם, אלערה, עת'ארי, אלגולה, גיל מגדאה/מדף, פצירה, אלקאהרה, אלקירה, קרית ודעה

לודר - 10

אם כ'וצ'ירה, ג'בלת וונה, טפת אלעודילי, אלכוד, לודר, מודיה, מרג'לה, אלמרצאין, מדפר עריאב, עריב

מאויה - 6

ג'דאנע, ד'ראח, מאויה, אלמנצורה, אלמצראח, שעב אלכוסאדי

מחיות (כולל טוילה, כופבאן, מחיות) - 14

בני חבש, חצן אלערוס, טוילה, כוכבאן, מאורה, מחיות, סאפוף, סוק אלאת'נין, אלעלאניה, אלער, אלערוס, אלצ'יר, שאח'ייה, שבאם

אלמ'אדר - 18

אלבתהאלי, דאר חבה, דע'ס, ד'י ציר, אלואצטה, אלחרת', אלכ'ראכד, לכמת אלכודו, אלמחפד, אלמכ'אדר, אלשמאס, נבאל, אלסבל, אלסחראר, אלצופי, קרית אלקובה, אלשיאחי, אלשרף

מלחאן - 1

אדירע

מקבנה (כולל מקבנה ושמיור) - 12

ג'בל אלעג'יל, ואדי אלעמר, ור'ף, אלחג'יפה, כ'יאשן, סחבאן, עמיציה, צרהה, קהרה, קרית נקצאן, ארפאע, שקת שמיר

אלנאדרה (כולל אלנאדרה, אלעוד, אלשער) - 28

אלאג'לוב, אלאמלוך, אלאג'ביר, בית אליוודי, בני יוסף, אלג'זאן, ג'חאן, אלג'נת, ג'רף אלמולד, דלאל, ד'י סעיד, ד'י ראס, זאמה, אלחר'ד, חריה, אלכ'שעה, מכלבאן, מלכד, אלמעובה, אלנואמה, עדן, עמאר, פג'רת אלעוד, צרם אלעוד, רדי, רימה, ארצ'יאאי, ארצ'ייה

נהם - 3

אלמדיד, מלה, שראע

אלסברה - 6

אלג'רשב, ואדי אלעמר, אלמקאהיה, נג'ד אלג'מאעי, אלעאמרה, אלקבע

עמראן (כולל עיאל סרוח, עמראן, רידה) - 13

בני זיד, אלג'וב, ד'חיאן/צ'חיאן, ד'יפאן, חמדה, אלחקל, אלסוד, עמראן, אלערה, גולה, גולת עגיב, צ'פאן, רידה

צנעא (כולל בלאד אלווס, בני אלחאר'ת, בני חשיש, בני מטר/בלאד אלבסתאן, המדאן, סנחאן) - 75

אדאר, בוטאן, ביר אלדרב, ביר אלעוב (צנעא), בית

בוט, בית ותר, בית עקאב, בית אלערה, בית גפר, בית רם, בני ג'רמוו, בני אלע'רי, ג'אהליה, ג'וב, ג'ובאן, אלג'ירעאן, אלג'ערא, ג'ראף, ג'רוף, דא'אן, אלדאר אלכ'ציא, דאר אלסלם, דאר עמר, דג'ה, דורם, ד'ראח, ד'רחאן, ועלאן, חאז, חאפד, חבאר, חו'ז, חמאמי, אלחר'ג'ה, חרף בני מטר, חשיש, כ'דאר, אלכ'צ'רא, אלכ'רבה, אלג'אם, לדאן, לולוה, אללכמה, אלמג'מעה, מוג'מה, אלמוזעקה, מליה, מסור, מסיב, מסעוד, אלמרבך, אלסואד, סחר, סיאן, סעואן, ענאקה, עפרה, עקבה, אלערוס, ג'טאן, פרוה, צבירה, צבירה[!], צראב, צרוה, צרפה, אלצ'בעאח, קרית אלצפא, קרית אלקאבל, קארה, קארת עאפש, רג'אם, רוצ'יה, שעב, אלשרפה

צעדה - 16

אמלאח, בני אלעמאר, אלג'ראז, ג'יר, דמאג', אלטלה, יאם, כתאף, מג'וז, אלמצ'יה, נג'ראן, נשור, ע'צילה, אלעקלין, צארה, צעדה

אלצ'אלע (כולל ג'חאף, אלצ'אלע, שעוב) - 17

ג'חאף, ג'לילה, אלג'מימה, ורעה, תביל, אלחקל, אלמלאח, אלמלחה, משירעה, סורק, אלעולה, אלעקירה, אלצ'אלע, אלקאהרה, אלקורצ'י, אלקמענה, שע'יב

קעטבה - 11

אטול, בית קסאם, גול אלדימה, תביל אלג'לב, תביל סלאמה/אלסלאמה, אלחבק, ירם, מריס, אלקחילה, קעטבה, קתויליה

אלקפלה (כולל אלסודה, קבלה, אלקפלה, שהארה) - 28

אלאהנוס, בית דיאנב, בני חג'אג', ג'וב, אלג'מימה, ג'רמאן, אלג'רף, אלוקפה, חבור, אלחלה, אלחקל, אלמדאיר, אלמדאן, מוסם, מנג'דה, אלמעובה, אלסודה, אלסוכיבאח, עד'אק, אלעזיבאח, עמד, עקבאח, אלג'יל, אלצ'ואלע, צ'לימה, שהארה, שויבאח, שרקי אבו ראויה

רדאע - 20

בית אלנוירה, בית אלצ'רימי, אלג'ראף, אלג'רוף, אלחוח'ילה, אלחוח'ירה, חנכה, חצן, חצירה, כ'רבת ג'דאדה, מלאח, מנכבאן, משה, אלנצ'יים, אלפקה, אלקאנע, אלקטעה, קרן אלסוד (קרלאסוד), רדאע, ת'אה

רימה - 7

אלאחקל, אלג'בי, אלג'בין, אלג'זרא אלסאפלה, ג'עלאלה (כפר שהתאסלם בימי חוות אלנפר), ארשיש, ד'י בלסן

שרעב (כולל כפרי אלאפיוש, בני עויף, מד'כ'ר, אלעדין, קרית אלשעב, שרונה, שרעב) - 116

אוקאף בני והאבן, אחואל קבל, אלכמה, אלכרוף, אלאמג'וז, אפיוש, אלאפרד, אלצרום, אלצ'אבע, אלבוירה, בית אלחבס, בני ועיל, בני זוהר, בני זיאד, בני סמוע, בני סרי, בני עביד, בעאדן ושם כולל ל-5 כפריס), אלכ'יר, ג'אהוה, ג'נה, אלג'עדי, אלג'עדי[!], אלג'רוף, דאר אלברח אלעלא, דאר עדן אלשמסי, דחין, דוכ'יה, אלדוגם, דסאר, ד'י אלסאר, אלחבן, הוב

אלמישאן, הוב אל רבאט, אלחאסאביל, אלחט'דיה, אלחיאג'ים, ואדי עצמאן, קרית אלחאפה, חג'ד אלסוד, אלחג'ירה (שם כולל לכמה כפריס), אלחדה, חמי, חמיד כ'ולאן, אלחסיה, אלחצאבין, אלחקפה, אלחרף, אלכ'זיעה, טלק, כארמה, אלכ'מה, אלכ'מעה, כיאת, כ'נה, מחלת אלכ'רב/אלמחלה, קרית אלמקדאר, אלכ'סה/אלכ'שחה, כתמה, כ'בו, אלמדרי, מד'יכ'יה, אלמג'יאם, אלמוכרה, אלמוזאחן, מנזל אלשביכי, אלמסילה, מיצ'נעה, אלמרג'אמה, משעבה, אלנג'ד, אלנויה, אלסהלה, אלסלף, סנור, אלסרה, אלעאקבה, עדאני, עד'אבע, אלעולה, עולת אלג'עדי, אלעכ'תה, אלעקבה, אלעקיק, אלע'רה, אלג'ובאח, אלג'ולין, אלצ'אפיה, אלצ'ירה, אלצ'נע, צ'ובאעה, אלצ'זיורה, אלצ'זיחה, צ'ורימה, קאעדה, אלקביר/גביר, קובאח, אלקחפה, קרית אלקוצ'אח, קרית ארדאחה, קרית אלשעב, קרית אלשאקחי, ארבראט, ארבראט, רובאע, ארונה, רמאצ'יה, רעאש, שבן, אלשהאלי, שלף, אלשעובה, שקאף, שרף חאחם, אלבתה, אל'לת'

אלשרף - 7

בני אלעואם, חצנין, אלמחאבשה, מצחל, אלשהאל, אלשאעריה, אלשרף

תעז - 6

אלדרום, אלכוראח, כ'זיעה, אלמג'בה (תעז), אלסמכר, צבירא

י'שובים מ'רסט ג'ויטין ש'מיקומם מחוץ למחוזות הנ"ל: אב עריש (תהאמה/עסיר), אם ביצ' (אלעולקי), ג'יבתי (עדן), חבאן (אלעולקי), חריב (משרק), כ'ב (משרק), י'שבם (אלעולקי), לחג' (אבין), מכ'א (תהאמה), נצאב (אלעולקי), עדן, אלעריף (תהאמה), אלארהה, ש'יף עת'מאן (עדן), שקרה (עדן) מקומות נוספים מ'רסט ג'ויטין שלא צוינו במפה בשל חוסר ודאות לגבי מחוזות מיקומם: אלאג'עוד, בית יאידי, בני סעד, בסטה, בשאר, ג'דלה, ג'חאו, ג'חזה, ג'ראמה, ג'ראנע, ג'רבאן, דאר חלב, דיב, ד'יה, ואדי בני סעד, ואדי אלעמר, וקש, חלימה, חמדה, חצאב, חצ'ור, חראויה, חשש, יאול, יחין, כ'אעט, כומאן, אלכ'סיר, אלכ'באניה, כ'באן, כ'מר, אלולן, לכמת ארבראעי, מדקרה, מואהב, מוזאן, אלמחאבש, מכ'ארה, מנדיה, מסיס, מצבה, אלמקראנה, סג'ואן, סעיד, עאלת מרג'ב, עואד, עואמה, ע'אשיה, עמאר, ערוס, ערקיב, צבארה, אלצ'עדי, אלצ'יק, קחוד, רגאב, רקאב, שראע, אלשריג'ה י'שובים מ'רסט ג'ויטין שלא צוינו במפה משום שלא גרו בהם יהודים בדורות האחרונים: הוב ארכב (שרעב), ואדי עדיר (שרעב), אלחרת'י (יריס), אלחוסאני (מחיות), אלמלחה (צ'אלט), אלע'ישיה (יריס), אלחג'אף (בני אלולווי)